

OUDE DELFT



JESSICA DE KORTE

Het sierlijke pand aan de Kanaalweg 2b was vroeger het domein van (rijke) natuurkunde- en elektrotechniekstudenten. Duwo tovert het terrein momenteel om tot een campus voor buitenlandse studenten, met een tuin waar straks alle Delftenaren mogen komen.

'Zweinstein' krijgt tweede leven

Het 'Harry Potter-gebouw' noemt algemeen directeur Jan Benschop (65) van Duwo het imposante pand aan de Kanaalweg.

Inderdaad is het niet moeilijk voor te stel len: leerlingen die met tovenaarsboeken en bezems door de gangen met imposante glas-in-loodramen rennen. Al liepen hier in werkelijkheid toch vooral serieuze studenten, die zich met natuurkunde en elektrotechniek bezighielden.

„Mijn grootvader heeft hier vroeger gestudeerd,” zegt Arne Dolle (38), directeur vastgoed. „Dus het is heel mooi om me met de restauratie bezig te houden.” Achter dikke lagen witte verf zijn op sommige plekken oude sjablonen in aardebruin, olijfgroen en geel zichtbaar. Diezelfde kleuren komen terug in de glas-in-loodramen, plafonds én de houten schuifdeuren die door spaanplaat jarenlang verborgen bleven.

In 1902 verrees het laboratorium en onderwijsgebouw, dat met de spitse torentjes iets weg heeft van kasteel Zweinstein. Net als het buurpand, het voormalige geodesiegebouw op nummer 4, werd het ontworpen door rijksbouwmeester Jacobus van Lokhorst. „De TU (toen nog Poly-technische School, red.)

De hoogleraar wilde zijn uitzicht behouden, toen gingen de bouwplannen dus niet door

schoof van de binnenstad naar het zuiden op,” zegt Benschop. Aan de oostzijde kwam de directeurswoning en aan de achterkant verscheen een ijzeren gebouw voor elektromagnetische proeven.

„De hoogleraar had veel macht in die tijd,” vertelt de Duwo-directeur. „De gemeente wilde hier op een gegeven moment gaan bouwen, maar de hoogleraar liet gewoon weten dat hij zijn uitzicht wilde behouden. De plannen gingen dus niet door.” Het uitzicht bestond toen nog uit de stadsvest en weilanden. Op een tekening van Jan de Quack uit 1903 staan alleen de twee universiteitspanden voor geodesie en natuurkunde, een machinegebouw voor elektro en één pand aan de overkant van het water.

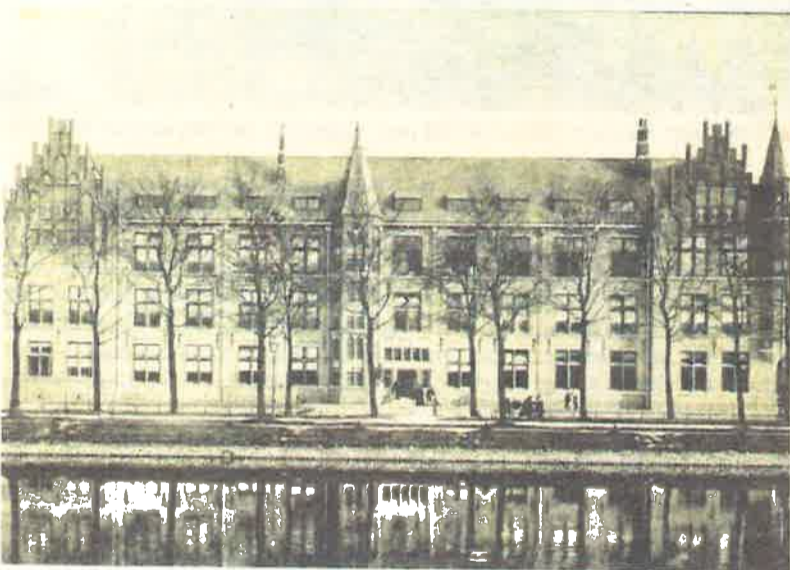
Dakkapellen

Van Lokhorst was rijksbouwmeester bij Binnenlandse Zaken. Door het hele land verrezen in die tijd rijksuniversiteitsgebouwen, maar ook kweekscholen, archiefgebouwen, krankzinnigengestichten en landbouwproefstations. Van Lokhorst ontwierp onder meer het Algemeen Rijksarchief in Den Haag, waarmee het 'Harry Potter-gebouw' veel overeenkomsten heeft, zoals de dakkapellen, Vlaamse gevel, natuurstenen trappen en spitsbogen.

Bij een rondgang valt op dat er nog bergen werk moeten worden verzet; door de jaren heen is het verval binnengeslopen. Even zat hier nog de faculteit wijsbegeerte, later woonden er antikrakers, maar ook zwervers. Tijdens een jubileumfeest



▲ Jan Benschop (l) van Duwo in het pand uit 1903 dat binnenkort onder meer aan 47 studentenwoningen zal plaatsbieden. FOTO FRED NIJS



▲ Het TU-gebouw aan de Kanaalweg 2b. FOTO ARCHIEF DELFT

van Delftsch Studenten Corps (DSC) mochten de studenten uit hun dak gaan en verfden ze de ruimtes in felle kleuren. De restauratie die het Geodesie-gebouw in de jaren '80 wel kreeg, ging aan Kanaalweg 2b voorbij. Nu zorgt Duwo er onder meer voor dat kleurpatronen op muren en andere details weer terugkeren. Het glas-in-lood blinkt en mannen nemen het dak onder handen.

De studentenhuusvester kwam dertien jaar geleden in het spel. De universiteit was zich vanaf de jaren '60 meer gaan richten op de nieuwbouw bij de Mekelweg en wilde van de oude gebouwen af. Benschop zag direct potentie in het terrein. „Het kon toch niet zo zijn dat dit zomaar werd verkocht voor een potje geld?” zegt Benschop, sinds 22 jaar directeur bij Duwo. „Deze unieke plek tussen stad en de TU-gebouwen

moest volgens ons behouden blijven voor studenten en de TU. Ik ben heel blij dat we het aanpakken.”

Over de hele wereld heeft Benschop kijkjes genomen op campussen, van Londen tot New York en Toronto. In Delft wilde hij ook zo'n campus verwezenlijken, maar dan op zijn eigen manier. „Vroeger kwamen er zo'n 300 internationale studenten, inmiddels spreek je over een paar duizend. Van circa honderd gemeubileerde kamers zijn we naar de tweeduizend gegaan.”

Winkeltje

Naast studentenwoningen dacht hij aan een café, artsen die goed Engels spreken, een fitness-ruimte, een winkeltje, misschien een uitzendbureau en een receptionist die direct een soort VVV-functie heeft. „Studieverenigingen zitten vaak in een

CAMPUS

Een plek waar studenten zich volledig thuisvoelen

Duwo-directeur Jan Benschop wil een campus waar de internationale studenten zich volledig thuisvoelen. „Stel je voor dat je ineens in Shanghai staat, dan weet je ook niet waar je moet zijn.” In het 'Harry Potter-gebouw' komen aan de waterzijde 47 woningen voor filosofie-afgestudeerden die bijvoorbeeld een master in Delft volgen of aan een proefschrift werken. Een van de twee collegezalen - nu in zeer slechte staat - wordt in ere hersteld en dient straks als plek voor recepties, cursussen en wie weet een toespraak door Neelie Kroes. „Het is een rijksmonument, dus

we restaureren zorgvuldig met de Brinkgroep en architectenbureau DP6,” legt Arne Dolle, directeur vastgoed, uit. „In de zalen boven komen kantoren voor Duwo, een receptie en koffieruimte.”

In een compleet nieuw gebouw, ontworpen door Cepezed, komen onder meer 332 studentenkamers, een International Student House en een grand café. „Daar mag iedereen een kopje koffie komen drinken.” Voor de tuin is samen met de TU Delft, de gemeente en het Hoogheemraadschap een waterbergingsysteem bedacht, zodat er geen problemen ontstaan bij overmatige regenval.

mooi huis, maar buitenlandse groepen hebben geen vaste plek. Als je de taal niet spreekt, is het moeilijk om hier je plek te vinden. Ik wil dat makkelijker maken.

Benschop en Dolle willen de gebouwen zoveel mogelijk in authentieke staat terugbrengen, maar wel met een eigentijdse invulling. Sommige panden worden gesloopt, al had de directeur het voormalige Dish Hotel eigenlijk willen laten staan. „De helft van Delft heeft daar zijn bruiloft gevierd,” zegt hij. „Het was zó lelijk, maar daarom ook weer mooi, met een restaurant dat zo in een James Bond-film kon voorkomen en een echte jaren '70 inrich-

ting. We hadden 55 kamers maar de brandweer vond het niet veilig.”

Vroeger was het terrein met de TU-gebouwen afgesloten. Slimme en over het algemeen kapitaalcrachtige Nederlanders studeerden hier en kregen daarna een beroep met aanzien. „Gewone” Delftenaren konden hier niet zomaar komen. Duwo brengt daar verandering in. Als het complex begin 2017 af is, gaan de poorten naar de opgeknapte tuin open. Bezoekers van het Science Centre of de Botanische Tuin kunnen hier dan een wandelingetje maken. Dolle: „We geven de tuin terug aan de stad. Het wordt een ontmoetingsplek voor iedereen.”